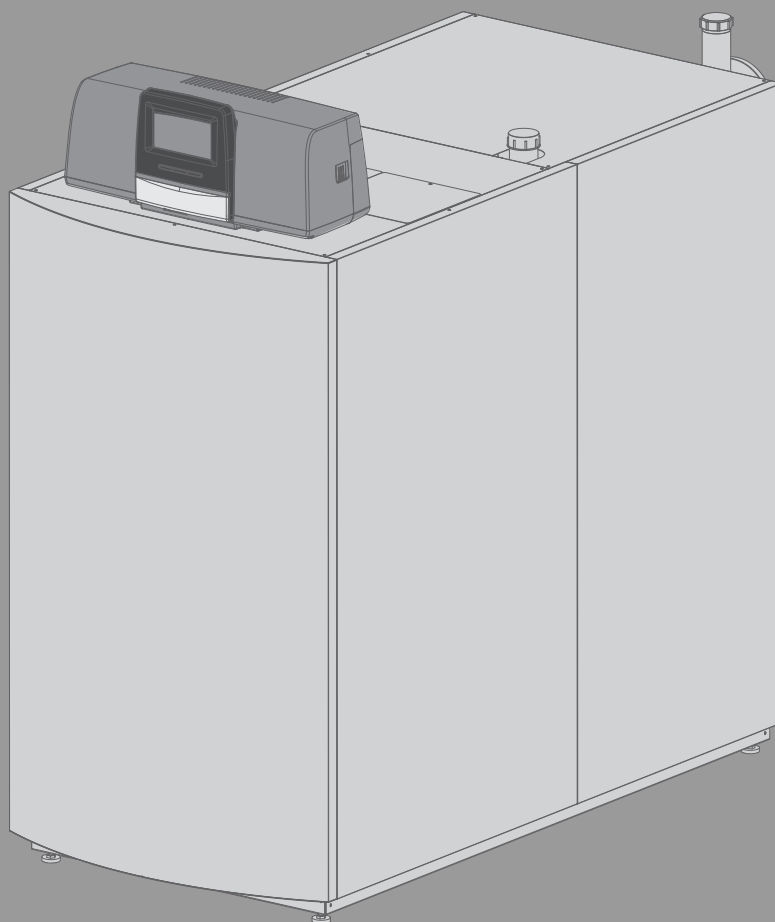


# Logano plus

GB402-395...620

**Buderus**

Ler atentamente antes da utilização.



## Índice

<b>1</b>	<b>Esclarecimento dos símbolos e indicações de segurança</b>	<b>2</b>
1.1	Explicação dos símbolos	2
1.2	Indicações gerais de segurança	2
<b>2</b>	<b>Informações sobre o produto</b>	<b>4</b>
2.1	Utilização conforme as disposições legais em vigor	4
2.2	Declaração de conformidade	4
2.3	Qualidade da água (água de enchimento e água de adição)	4
2.4	Vista geral do produto	4
2.4.1	Descrição do produto	4
<b>3</b>	<b>Combustíveis permitidos</b>	<b>5</b>
<b>4</b>	<b>Colocação em funcionamento</b>	<b>6</b>
4.1	Verificar a pressão operacional, reabastecer com água de aquecimento e purgar o ar	6
4.1.1	Verificar a pressão operacional	6
4.1.2	Reabastecer com água de aquecimento e purgar o ar	6
4.2	Ligar a instalação de aquecimento	6
<b>5</b>	<b>Colocar a instalação de aquecimento fora de serviço</b>	<b>6</b>
5.1	Desativar a instalação de aquecimento através do aparelho de regulação	6
5.2	Colocar a instalação de aquecimento fora de serviço em caso de emergência	7
<b>6</b>	<b>Inspecção e manutenção</b>	<b>7</b>
6.1	Por que motivo é importante efectuar uma manutenção regular?	7
6.2	Limpeza e conservação	7
<b>7</b>	<b>Eliminar avarias</b>	<b>7</b>
7.1	Detetar o estado operacional e eliminar avarias	7
<b>8</b>	<b>Anexo</b>	<b>8</b>
8.1	Proteção ambiental e eliminação	8
8.2	Aviso de Proteção de Dados	8

## 1 Esclarecimento dos símbolos e indicações de segurança

### 1.1 Explicação dos símbolos

#### Indicações de aviso

Nas indicações de aviso as palavras de aviso indicam o tipo e a gravidade das consequências caso as medidas de prevenção do perigo não sejam respeitadas.

As seguintes palavras de aviso estão definidas e podem ser utilizadas no presente documento:



**PERIGO**

**PERIGO** significa que vão ocorrer danos pessoais graves a fatais.



**AVISO**

**AVISO** significa que podem ocorrer lesões corporais graves a fatais.



**CUIDADO**

**CUIDADO** significa que podem ocorrer lesões corporais ligeiras a médias.

**INDICAÇÃO**

**INDICAÇÃO** significa que podem ocorrer danos materiais.

#### Informações importantes



As informações importantes sem perigo para pessoas ou bens são assinaladas com o símbolo de informação indicado.

#### Outros símbolos

Símbolo	Significado
▶	Passo operacional
→	Referência a outro ponto no documento
•	Enumeração/Item de uma lista
–	Enumeração/Item de uma lista (2º nível)

Tab. 1

### 1.2 Indicações gerais de segurança

#### ⚠ Indicações para grupo-alvo

Este manual de utilização destina-se ao proprietário da instalação de aquecimento.

As instruções em todos os manuais devem ser respeitadas. A não observância destas instruções pode provocar danos materiais, danos pessoais e perigo de morte.

- ▶ Ler os manuais de utilização (equipamento térmico, regulador de aquecimento, etc.) antes da operação e guardar.
- ▶ Ter em atenção as indicações de segurança e de aviso.
- ▶ Operar o equipamento térmico apenas com revestimento montado e fechado.

#### ⚠ Segurança de aparelhos com ligação elétrica para utilização doméstica e fins semelhantes

Para evitar perigos devido a aparelhos elétricos são válidas, de acordo com EN 60335-1, as seguintes especificações:

“Esta instalação pode ser utilizada por crianças a partir dos 8 anos, assim como por pessoas com capacidades físicas, sensoriais ou mentais limitadas ou falta de experiência e conhecimentos, caso sejam monitorizadas ou tenham recebido instruções acerca de como utilizar a instalação de forma segura e compreendam os perigos daí resultantes. As crianças não podem brincar com o aparelho. A limpeza e a manutenção pelo operador não podem ser efetuadas por crianças sem monitorização.”

“Caso o cabo de ligação à rede seja danificado deve ser substituído pelo fabricante, pelo seu serviço de apoio ao cliente ou uma pessoa com qualificação idêntica para evitar perigos.”

#### **⚠ Perigo devido à inobservância da sua própria segurança em casos de emergência, por ex. em caso de incêndio**

- ▶ Nunca coloque a sua vida em perigo. A sua própria segurança está sempre em primeiro lugar.

#### **Perigo em caso de odor a gás**

- ▶ Fechar a válvula de gás.
- ▶ Abrir as janelas e as portas.
- ▶ Não acionar qualquer interruptor elétrico, nem utilizar o telefone, fichas ou campainhas.
- ▶ Apagar possíveis chamas. Não fumar! Não utilizar isqueiros nem qualquer tipo de fonte de ignição!
- ▶ Avisar os outros moradores, mas sem tocar às campainhas.
- ▶ Em caso de fugas audíveis, sair imediatamente do edifício. Impedir a entrada de terceiros; informar a polícia e os bombeiros **a partir do exterior** do edifício.
- ▶ **A partir do exterior do edifício**, entrar em contacto com a empresa de abastecimento de gás e com a empresa especializada autorizada.

#### **⚠ Perigo em caso de odor a gases queimados**

- ▶ Desligar a caldeira de aquecimento.
- ▶ Abrir janelas e portas.
- ▶ Avisar uma empresa especializada autorizada.

#### **⚠ Perigo de morte devido a monóxido de carbono**

O monóxido de carbono (CO) é um gás tóxico, que entre outros surge durante a combustão incompleta de combustíveis fósseis como o óleo, gás ou combustíveis sólidos.

Os perigos ocorrem quando o monóxido de carbono vaza devido a uma avaria ou a uma fuga da instalação e se acumula de forma despercebida em compartimentos interiores.

É impossível ver ou perceber o sabor ou o cheiro do monóxido de carbono.

Para evitar perigos devido ao monóxido de carbono:

- ▶ Solicitar regularmente a inspeção e a manutenção da instalação por uma empresa especializada autorizada.
- ▶ Utilizar detetores de monóxido de carbono, que alarmem atempadamente em caso de fuga de monóxido de carbono.
- ▶ Em caso de suspeita de fuga de monóxido de carbono:
  - Avisar todos os habitantes e abandonar o edifício.
  - Avisar empresa especializada autorizada.
  - Solicitar a eliminação das falhas.

#### **⚠ Montagem, modificações**

- ▶ A instalação e o ajuste corretos do queimador e do aparelho de regulação são os requisitos para um funcionamento seguro e económico da caldeira de aquecimento.
- ▶ A caldeira de aquecimento apenas pode ser instalada por uma empresa especializada autorizada.
- ▶ Não modificar os componentes condutores de gases queimados.
- ▶ Os trabalhos eletrotécnicos apenas devem ser realizados por eletricitistas qualificados.

- ▶ **No funcionamento em função do ar ambiente:** não fechar nem reduzir as aberturas de ventilação e de purga de ar em portas, janelas e paredes. No caso da montagem de janelas estanques, assegurar o abastecimento de ar de combustão.
- ▶ Utilizar o acumulador de água quente sanitária apenas para o aquecimento de água quente.
- ▶ **Nunca fechar as válvulas de segurança!**  
Durante o aquecimento, poderá sair água pela válvula de segurança do circuito de água de aquecimento e da tubagem de água quente.

#### **⚠ Inspeção/manutenção**

As instalações de aquecimento devem submetidas regularmente a trabalhos de manutenção.

Deste modo, obtém um elevado rendimento e um baixo consumo de combustível.

Pode garantir uma elevada segurança operacional.

Obtém um nível elevado de combustão ecológica.

- ▶ **Recomendação para o cliente:** celebrar um contrato de manutenção e inspeção, com inspeção anual e manutenção em função da necessidade, com uma empresa especializada autorizada.
- ▶ A manutenção e reparação só devem ser efetuadas por empresas especializadas autorizadas.
- ▶ Eliminar imediatamente as falhas, para evitar danos na instalação.
- ▶ O proprietário é responsável pela segurança e pelo impacto ambiental da instalação de aquecimento.
- ▶ Utilizar apenas peças de substituição originais! Não assumimos qualquer responsabilidade por danos resultantes da utilização de peças de substituição que não foram fornecidas pela Buderus.

#### **⚠ Perigo devido a materiais explosivos e facilmente inflamáveis**

- ▶ Os trabalhos nos componentes condutores de gás apenas podem ser realizados por uma empresa especializada autorizada.
- ▶ Não utilizar ou guardar materiais facilmente inflamáveis (papel, diluentes, tintas, etc.) perto da caldeira de aquecimento.

#### **⚠ Perigo devido a intoxicação**

Uma ventilação insuficiente pode provocar condições perigosas na exaustão de gases queimados.

- ▶ Tenha atenção para que as aberturas de ventilação e aberturas de purga não estejam reduzidas nem fechadas.
- ▶ Se uma falha não for imediatamente resolvida, a caldeira não pode ser operada.
- ▶ Caso vazem gases queimados para o local de instalação, ventilar este, sair do local e, se necessário, contactar os bombeiros.
- ▶ Comunicar a falha e o perigo por escrito ao proprietário da instalação.

#### **⚠ Perigo devido a danos provocados pela água**

- ▶ Em caso de risco elevado de inundação, desligar atempadamente a alimentação de combustível da instalação e desativá-la, desligando-a da corrente elétrica, antes da entrada de água.
- ▶ Não utilizar a instalação se qualquer uma das peças se encontrar submersa.
- ▶ Entrar imediatamente em contacto com um técnico do serviço de assistência, para que este verifique a instalação e substitua as peças do aparelho de regulação que se encontrem submersas, bem como os dispositivos de controlo do gás.

#### **⚠ Ar de combustão/Ar do compartimento**

O ar do local de instalação deve estar livre de substâncias inflamáveis ou agressivas quimicamente.

- ▶ Não utilizar nem armazenar substâncias corrosivas (solventes, colas, produtos de limpeza com cloro, etc.) nas proximidades do gerador de calor.
- ▶ Evite a acumulação de poeiras.

**⚠ Danos devido a erros de operação**

Os erros de operação podem provocar ferimentos e/ou danos materiais.

- ▶ Certifique-se de que as crianças não utilizam o aparelho sem supervisão nem brincam com o mesmo.
- ▶ Avisar o cliente de que não deve fazer nenhuma modificação nem reparação por conta própria.

**⚠ Outras indicações importantes**

- ▶ Em caso de sobreaquecimento ou se a condução de gás não for desligada, nunca desligar ou interromper a alimentação elétrica da bomba. Em vez disso, cortar o fornecimento de gás num outro ponto, fora do sistema de aquecimento.
- ▶ O sistema de gases queimados deve ser verificado anualmente. Solicitar a substituição de todas as peças que apresentem sinais de danos provocados por corrosão ou outras causas.
- ▶ A caldeira de aquecimento deve ser submetida a uma manutenção anual por parte de uma empresa de serviços qualificada. A inspeção deve abranger o queimador principal, todo o sistema de gases queimados e de ar de admissão e as aberturas de ventilação ou aberturas de entrada de ar. Substituir todas as peças que apresentem sinais de danos provocados por corrosão ou outras causas.
- ▶ Operar a caldeira de aquecimento apenas com revestimento montado e fechado.

**2 Informações sobre o produto**

Para uma utilização segura, económica e ecológica da instalação de aquecimento, recomendamos o cumprimento rigoroso das indicações de segurança e do manual de instruções.

Este manual oferece ao proprietário da instalação de aquecimento uma perspetiva geral sobre a utilização e a operação da caldeira de aquecimento.

**2.1 Utilização conforme as disposições legais em vigor**

A Logano plus GB402 foi concebida para a utilização como caldeira de condensação a gás para o aquecimento de espaços residenciais e para o aquecimento de água sanitária.

Apenas podem ser utilizados gases da rede pública de abastecimento de gás.

**2.2 Declaração de conformidade**

Este produto corresponde na construção e funcionamento aos requisitos europeus e nacionais.

**CE** Com a identificação CE é esclarecida a conformidade do produto com todas prescrições legais UE aplicáveis que preveem a colocação desta identificação.

O texto completo da declaração de conformidade UE encontra-se disponível na internet: [www.buderus.pt](http://www.buderus.pt).

**2.3 Qualidade da água (água de enchimento e água de adição)**

- ▶ Consultar as indicações acerca da qualidade da água no manual de funcionamento em anexo "Requisitos acerca da qualidade da água para equipamento térmico em alumínio".



Como água de enchimento e água adicional não pode ser utilizada **qualquer** água descalcificada.

**2.4 Vista geral do produto**

A GB402 é uma caldeira de condensação a gás com um permutador de calor em alumínio.

**2.4.1 Descrição do produto**

Os componentes principais do Logano plus GB402 são:

- Aparelho de regulação (não incluído no equipamento fornecido)
- Bloco da caldeira
- Estrutura do aparelho e revestimento
- Queimador a gás

O aparelho de regulação monitoriza e controla todos os componentes elétricos da caldeira de aquecimento.

O bloco da caldeira transmite à água quente o calor gerado pelo queimador. O isolamento térmico reduz as perdas de radiação e perdas pela envolvente.

O aparelho de regulação possibilita a operação básica da instalação de aquecimento. Para tal, este disponibiliza, entre outras, as seguintes funções:

- Ligar/desligar a instalação de aquecimento
- Especificação da temperatura da água quente e da temperatura máxima da caldeira no modo de aquecimento
- Indicação de estado

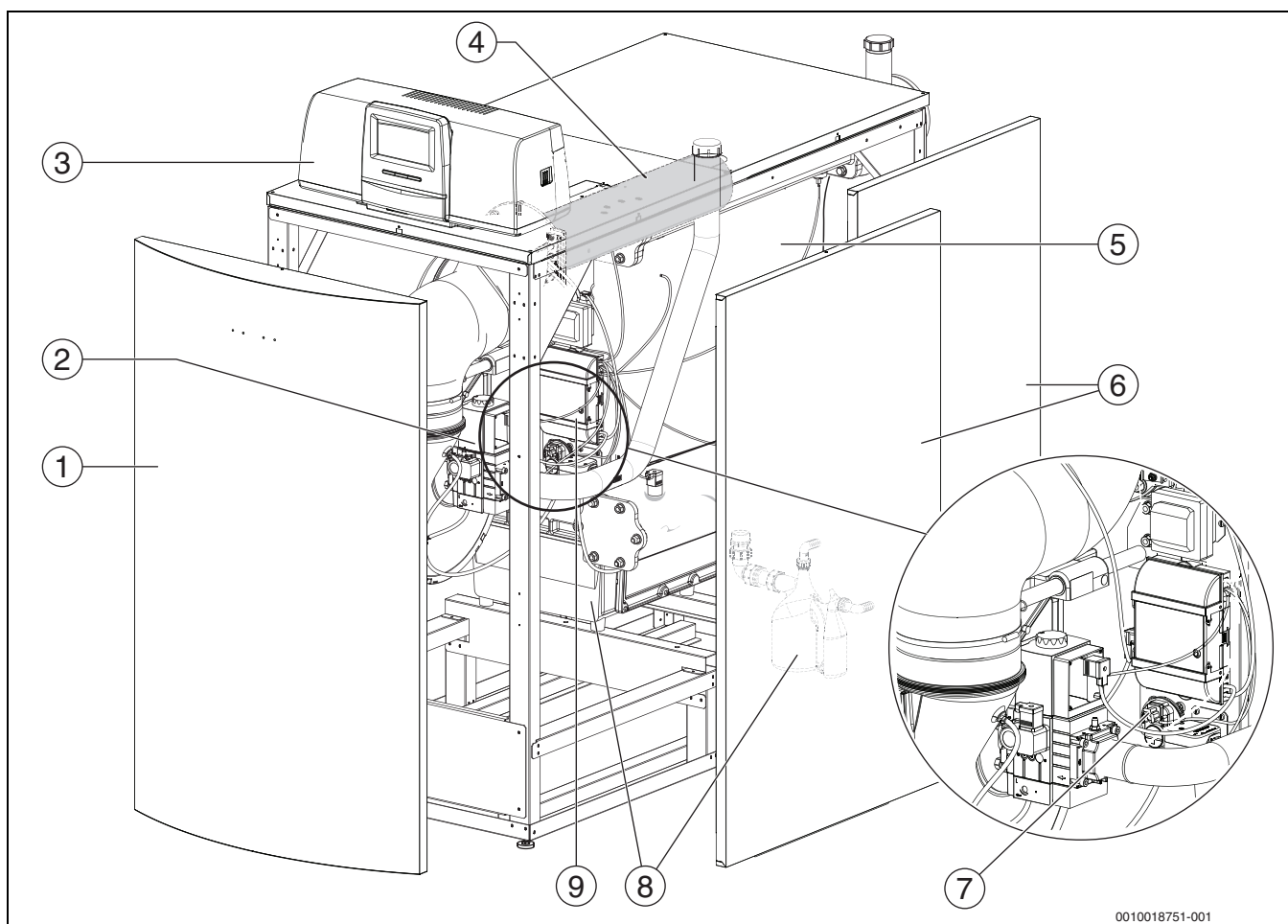


A caldeira de aquecimento pode ser operada com diferentes aparelhos de regulação Logamatic, por ex. Logamatic 5313

A operação da caldeira de aquecimento só é permitida com o aparelho de regulação montado na caldeira.



Estão descritas muitas outras funções relativas à regulação e operação cómoda, assim como informações relativas às configurações da instalação de aquecimento na respetiva documentação técnica do aparelho de regulação instalado.



0010018751-001

Fig. 1 Logano plus GB402, componentes principais de 395...620 kW

- [1] Pannel dianteiro da caldeira
- [2] Dispositivo de controlo de gás
- [3] Aparelho de regulação (representado a título de exemplo: Logamatic 5313)
- [4] Queimador a gás com tubo do queimador
- [5] Bloco da caldeira com isolamento térmico
- [6] Revestimento da caldeira
- [7] Controlador de pressão diferencial
- [8] Cuba de condensados e sifão
- [9] Dispositivo automático de ignição

### 3 Combustíveis permitidos

Este produto só deve ser operado com gases provenientes do fornecimento público de gás.

Para a conversão do tipo de gás e operação de gás com G.P.L., aplicam-se as informações nos manuais fornecidos com este produto e/ou nos acessórios necessários.

As informações sobre os tipos de gás certificados podem ser encontradas no capítulo "Dados técnicos" e na placa de características do produto.

No âmbito da avaliação de conformidade, também foi verificado e certificado quanto à utilização de gás natural com mistura de hidrogénio de até 20 % de volume.

Pode obter informações detalhadas sobre a mistura de gás fornecida e os seus efeitos no desempenho e conteúdo de CO<sub>2</sub> mediante a pedido à empresa de fornecimento de gás competente e à nossa assistência.

## 4 Colocação em funcionamento

### 4.1 Verificar a pressão operacional, reabastecer com água de aquecimento e purgar o ar

#### 4.1.1 Verificar a pressão operacional

A empresa especializada em equipamentos térmicos ajustou o ponteiro vermelho do manómetro [1] para a pressão operacional necessária (pelo menos 1 bar) e registou-a na tabela 8, página 14.

- ▶ Verificar se o ponteiro do manómetro [2] está dentro da marcação verde [3].
- ▶ Se o ponteiro do manómetro não alcançar a marcação verde, reabastecer com água de aquecimento.

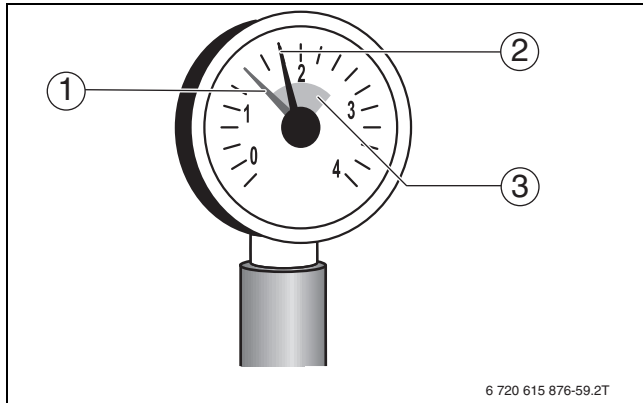


Fig. 2 Manómetro para instalações fechadas

- [1] Ponteiro vermelho
- [2] Ponteiro do manómetro
- [3] Marcação verde

Pressão de funcionamento	
Valor nominal da pressão operacional(valor ideal)	_____ bar

Tab. 2 Pressão operacional (é registada pela empresa especializada em equipamento térmico)

#### 4.1.2 Reabastecer com água de aquecimento e purgar o ar



#### CUIDADO

**Perigo para a saúde devido a impurezas na água potável!**

- ▶ Ter em atenção as prescrições e normas específicas do país para evitar impurezas na água potável.
- ▶ Na Europa, ter em atenção a norma EN 1717.

#### INDICAÇÃO

#### Danos materiais devido a tensões térmicas!

Ao reabastecer com água quente fria uma caldeira quente, podem ser provocadas desde tensões térmicas a fissuras provocadas por diferenças de temperatura.

- ▶ Abastecer a instalação de aquecimento apenas no estado frio. Temperatura de avanço máxima 40 °C.

#### INDICAÇÃO

#### Danos na instalação devido a um reabastecimento frequente!

Se tiver de reabastecer frequentemente a instalação de aquecimento, esta poderá ser danificada devido à corrosão e formação de calcário, em função da qualidade da água.

- ▶ Perguntar à empresa especializada em equipamentos térmicos se a água local pode ser utilizada sem tratamento ou se esta tem de ser tratada, se necessário.
- ▶ Caso deva ser frequentemente adicionada água para acrescentar: informar a empresa especializada em equipamentos térmicos.



O reabastecimento de água de aquecimento varia consoante a instalação de aquecimento. Por isso, a formação deve ser efetuada pela sua empresa especializada e autorizada.



As quantidades de reabastecimento devem ser documentadas no manual de serviço.

## 4.2 Ligar a instalação de aquecimento



Ter em atenção a documentação técnica do aparelho de regulação instalado.

Antes da ativação (→ capítulo 2.4.1) assegurar que:

- a pressão operacional é suficiente,
- a alimentação de combustível está aberta a partir do dispositivo principal de corte e
- o interruptor de emergência do aquecimento está ligado.

## 5 Colocar a instalação de aquecimento fora de serviço

### 5.1 Desativar a instalação de aquecimento através do aparelho de regulação

#### INDICAÇÃO

#### Danos materiais provocados pelo gelo!

Se a instalação de aquecimento não estiver numa área à prova de gelo ou estiver fora de funcionamento, esta poderá congelar em caso de formação de gelo. No modo de funcionamento de verão ou com o modo de aquecimento bloqueado existe apenas perigo de congelamento do aparelho.

- ▶ Se possível, deixar a instalação de aquecimento constantemente ligada e ajustar a temperatura de avanço para o valor mínimo de 30 °C, **-ou-**
- ▶ Proteger a instalação de aquecimento contra o congelamento, esvaziando as tubagens de água de aquecimento e de água sanitária no ponto mais baixo por um serviço de apoio ao cliente especializado e autorizado.
- ▶ Desativar a instalação de aquecimento através do interruptor para ligar/desligar no aparelho de regulação (→ capítulo 2.4.1).

## 5.2 Colocar a instalação de aquecimento fora de serviço em caso de emergência



Desligar a instalação de aquecimento apenas em caso de emergência através do fusível do compartimento de instalação ou através do interruptor de emergência da instalação de aquecimento.

- ▶ Nunca coloque a sua vida em perigo. A sua própria segurança está sempre em primeiro lugar.
- ▶ Fechar a alimentação de combustível instalada no local.
- ▶ Desligar a instalação de aquecimento da corrente elétrica através do interruptor de emergência do aquecimento ou do respetivo fusível principal.

## 6 Inspeção e manutenção

### 6.1 Por que motivo é importante efectuar uma manutenção regular?

Pelos seguintes motivos, as instalações de aquecimento devem ser submetidas a trabalhos regulares de manutenção:

- Um para obter um elevado rendimento da instalação de aquecimento e para utilizá-la de forma económica (com baixo consumo de combustível)
- Para obter uma elevada segurança operacional
- Para manter um nível elevado de combustão ecológica.

#### INDICAÇÃO

#### Danos materiais devidos a falta de limpeza ou limpeza insuficiente e de manutenção!

- ▶ A instalação de aquecimento deve ser inspecionada e limpa e deve ser efetuada a manutenção da mesma vez por ano por um serviço certificada em instalações de aquecimento.
- ▶ Recomendamos a celebração de um contrato de inspeção anual e de manutenção em função da necessidade.

### 6.2 Limpeza e conservação

Para limpar a caldeira de aquecimento:

- ▶ Não utilizar detergentes abrasivos ou agressivos.
- ▶ Limpar o revestimento com um pano húmido (água/sabão).

## 7 Eliminar avarias

### 7.1 Detetar o estado operacional e eliminar avarias

#### INDICAÇÃO

#### Danos materiais provocados pelo gelo!

Se a instalação de aquecimento não estiver numa área à prova de gelo ou estiver fora de funcionamento, esta poderá congelar em caso de formação de gelo. No modo de funcionamento de verão ou com o modo de aquecimento bloqueado existe apenas perigo de congelamento do aparelho.

- ▶ Se possível, deixar a instalação de aquecimento constantemente ligada e ajustar a temperatura de avanço para o valor mínimo de 30 °C, **-ou-**
- ▶ Proteger a instalação de aquecimento contra o congelamento, esvaziando as tubagens de água de aquecimento e de água sanitária no ponto mais baixo por um serviço de apoio ao cliente especializado e autorizado.

Em caso de avaria, o código de avaria é indicado no visor do aparelho de regulação de forma intermitente.

Estão descritas outras informações relativas à eliminação da avaria ou sobre falhas possíveis na respetiva documentação técnica do aparelho de regulação instalado.

#### Se não for possível eliminar uma avaria:

- ▶ Anotar a indicação de falha e informar a empresa especializada em equipamento térmico.

## 8 Anexo

### 8.1 Proteção ambiental e eliminação

Proteção do meio ambiente é um princípio empresarial do Grupo Bosch. Qualidade dos produtos, rendibilidade e proteção do meio ambiente são objetivos com igual importância. As leis e decretos relativos à proteção do meio ambiente são seguidas à risca.

Para a proteção do meio ambiente são empregados, sob considerações económicas, as mais avançadas técnicas e os melhores materiais.

#### Embalagem

No que diz respeito à embalagem, participamos nos sistemas de reciclagem vigentes no país, para assegurar uma reciclagem otimizada. Todos os materiais de embalagem utilizados são ecológicos e recicláveis.

#### Aparelho usado

Aparelhos obsoletos contêm materiais que podem ser reutilizados. Os módulos podem ser facilmente separados e os plásticos são identificados. Desta maneira, poderão ser separados em diferentes grupos e posteriormente enviados a uma reciclagem ou eliminados.

#### Aparelhos elétricos e eletrónicos em fim de vida



Este símbolo significa que o produto não pode ser eliminado com outros resíduos, mas tem de ser levado para os pontos de recolha de resíduos para tratamento, recolha, reciclagem e eliminação.

O símbolo é válido para países que possuem diretivas relativas a resíduos eletrónicos, por ex., "Diretiva da União Europeia 2012/19/CE sobre aparelhos elétricos e eletrónicos em fim de vida". Estas disposições definem o quadro regulamentador da diretiva válido para o retorno e reciclagem de aparelhos eletrónicos usados em cada país.

Os aparelhos eletrónicos que podem conter substâncias perigosas têm de ser reciclados de forma responsável para minimizar os possíveis danos ao meio ambiente e perigos para a saúde das pessoas. Para esse efeito, a reciclagem de resíduos eletrónicos contribui para a preservação de recursos naturais.

Para obter mais informações sobre a eliminação ecologicamente segura de aparelhos elétricos e eletrónicos usados, contacte as entidades responsáveis do local, a empresa de eliminação de resíduos ou distribuidor no qual comprou o produto.

Pode encontrar mais informações aqui:  
[www.weee.bosch-thermotechnology.com/](http://www.weee.bosch-thermotechnology.com/)

#### Baterias

As baterias não devem ser descartadas no lixo doméstico. As baterias gastas devem ser descartadas nos sistemas de recolha locais.

### 8.2 Aviso de Proteção de Dados



Nós, **Bosch Thermotecnologia, S.A., com sede em Av. Infante D. Henrique Lotes 2E-3E, 1800-220 Lisboa, Portugal**, tratamos informações de produto e de instalação, dados técnicos e de ligação, dados de comunicação, dados de registo do produto e de histórico do

cliente com vista a fornecer a funcionalidade do produto (art.º 6 §1.1 b do RGPD), para cumprir o nosso dever de vigilância do produto e por motivos de segurança e proteção do produto (art.º 6 §1.1 f do RGPD), para salvaguardar os nossos direitos relacionados com questões no âmbito da garantia e do registo do produto (art.º 6 §1.1 f do RGPD), bem como para analisar a distribuição dos nossos produtos e para fornecer informações e ofertas individualizadas relacionadas com o produto (art.º 6 §1.1 f do RGPD). Para fornecer serviços, tais como vendas e marketing, gestão de contratos, gestão de pagamentos, programação, alojamento de dados e serviços de linhas diretas, podemos solicitar e transferir dados a fornecedores de serviços externos e/ou empresas filiais da Bosch. Em alguns casos, mas apenas se for garantida a proteção adequada dos dados, os dados pessoais poderão ser transferidos para destinatários localizados fora do Espaço Económico Europeu. São fornecidas informações adicionais mediante pedido. Pode contactar o nosso Encarregado da Proteção de Dados em: Data Protection Officer, Information Security and Privacy (C/ISP), Robert Bosch GmbH, Postfach 30 02 20, 70442 Stuttgart, ALEMANHA.

Tem o direito de objeção ao tratamento dos seus dados pessoais em qualquer momento, com base no art.º 6 §1.1 f do RGPD por motivos relacionados com a sua situação específica ou se os seus dados forem usados para fins de marketing direto. Para exercer os seus direitos, contacte-nos através de [privacy.ttpo@bosch.com](mailto:privacy.ttpo@bosch.com). Para obter mais informações, siga o código QR.







# Buderus

Bosch Termotecnologia, S.A.  
Departamento Comercial Buderus e Assistência Técnica  
Av. Inf. D. Henrique, Lotes 2E-3E  
1800 - 220 Lisboa - Portugal  
Tel.: +351 218 500 000  
Email: [info.buderus@pt.bosch.com](mailto:info.buderus@pt.bosch.com)  
[www.buderus.pt](http://www.buderus.pt)

---

Bosch Termotecnologia, S.A.  
Sede: Av. Inf. D. Henrique, Lotes 2E-3E, 1800 - 220 Lisboa | Portugal  
Capital social: 2 500 000 EUR | NIPC: PT 500 666 474 | CRC: Aveiro  
BOSCH, BUDERUS e o símbolo são marcas registradas da  
Robert Bosch GmbH, Alemanha.