

Logano G125 WS

Para o utilizador

Ler atentamente antes da utilização.

1	Para a sua segurança	3
1.1	Relativamente a estas instruções	3
1.2	Utilização correcta	3
1.3	Esclarecimento dos símbolos utilizados	3
1.4	Observe estas indicações	3
1.4.1	Indicações relativas ao local de instalação.	3
2	Descrição do produto	4
3	Operação do sistema de aquecimento	5
3.1	Antes da ligação.	5
3.2	Verificar a pressão de funcionamento e, se necessário, reabastecer com água de aquecimento e purgar o ar	5
3.2.1	Quando necessita de verificar a pressão de funcionamento?	5
3.2.2	Verificar a pressão de funcionamento	5
3.2.3	Reabastecer com água de aquecimento e purgar o ar	6
3.3	Colocar o sistema de aquecimento em funcionamento através da unidade de regulação	7
3.4	Desligar o sistema de aquecimento	7
3.5	Procedimento em caso de emergência.	7
3.6	Indicações relativas à operação	8
3.7	Por que motivo é importante efectuar uma manutenção regular?	9
4	Eliminar avarias	10

1 Para a sua segurança

1.1 Relativamente a estas instruções

As presentes instruções contêm informações importantes acerca da operação e do funcionamento seguros e correctos da caldeira de aquecimento.

A caldeira de aquecimento especial a gasóleo/gás Logano G125 WS passará a ser designada genericamente como caldeira de aquecimento.

1.2 Utilização correcta

A caldeira de aquecimento apenas pode ser utilizada para o aquecimento de água de aquecimento e para a produção de água quente, por ex. para habitações unifamiliares ou multifamiliares.

1.3 Esclarecimento dos símbolos utilizados

Nestas instruções são utilizados os seguintes símbolos para a identificação de perigos:



AVISO!

PERIGO DE MORTE

Indica um eventual perigo que, sem as devidas precauções, pode causar lesões graves ou mesmo a morte.



CUIDADO!

PERIGO DE FERIMENTOS/ DANOS NA INSTALAÇÃO

Indica uma situação potencialmente perigosa que pode causar ferimentos ligeiros ou de média gravidade ou danos materiais.



INDICAÇÃO PARA O UTILIZADOR

Recomendações ao utilizador para uma utilização e configuração optimizadas do aparelho e outras informações úteis.

→ Referências

As referências a um determinado ponto ou a uma outra documentação estão identificadas com uma seta →.

1.4 Observe estas indicações

Passará a conhecer a utilização correcta do seu sistema de aquecimento,

- deixando-se orientar pela sua empresa especializada em aquecimento aquando da entrega do sistema e
- lendo atentamente este manual de instruções.

Apenas efectue trabalhos na caldeira de aquecimento se estes forem descritos neste manual de instruções.



AVISO!

PERIGO DE MORTE

devido a trabalhos efectuados por pessoal não qualificado.

- Tenha em atenção que a montagem, colocação em funcionamento e manutenção sejam efectuadas apenas por empresas especializadas em aquecimento. Especialmente os trabalhos em componentes eléctricos e em partes condutoras de combustível requerem a devida qualificação.



AVISO!

PERIGO DE MORTE

devido à inobservância da sua própria segurança em casos de emergência, por ex. em caso de incêndio.

- Nunca coloque a sua vida em perigo. A sua própria segurança está sempre em primeiro lugar.

1.4.1 Indicações relativas ao local de instalação



AVISO!

PERIGO DE MORTE

devido a intoxicação. Uma ventilação insuficiente pode causar fugas perigosas de gases queimados.

- Tenha atenção para que as aberturas de entrada e saída do ar não estejam reduzidas ou fechadas.
- Mantenha as portas do local de instalação fechadas.
- Proteja o local de instalação e, especialmente, as aberturas de entrada de ar contra a entrada de animais pequenos, por ex. através de grelhas de ventilação.
- Se não eliminar a falha imediatamente, a caldeira de aquecimento não pode ser operada.



AVISO!

PERIGO DE INCÊNDIO

devido a materiais ou líquidos inflamáveis.

- Assegure-se de que não existem materiais ou líquidos inflamáveis nas proximidades da caldeira de aquecimento.



CUIDADO!

DANOS NA INSTALAÇÃO

devido a formação de gelo.

- Assegure que o local de instalação da caldeira de aquecimento está abrigado do gelo.

2 Descrição do produto

A caldeira de aquecimento Logano G125 WS é uma caldeira de aquecimento de baixa temperatura para a combustão de gasóleo/gás com uma regulação contínua da temperatura da água da caldeira.

A caldeira de aquecimento é composta por:

- Unidade de regulação
- Revestimento da caldeira
- Bloco da caldeira com isolamento térmico

A unidade de regulação monitoriza e comanda todos os componentes eléctricos da caldeira de aquecimento.

O revestimento da caldeira impede as perdas de energia e serve como isolamento acústico.

O bloco da caldeira transmite à água de aquecimento o calor gerado pelo queimador. O isolamento térmico evita as perdas de energia.

CE Este produto corresponde, na construção e funcionamento, às directivas europeias, assim como aos requisitos nacionais suplementares. A conformidade é comprovada com a marcação CE. Pode consultar a declaração de conformidade do produto na Internet em www.buderus.de/konfo ou solicitá-la junto do respectivo representante da Buderus.

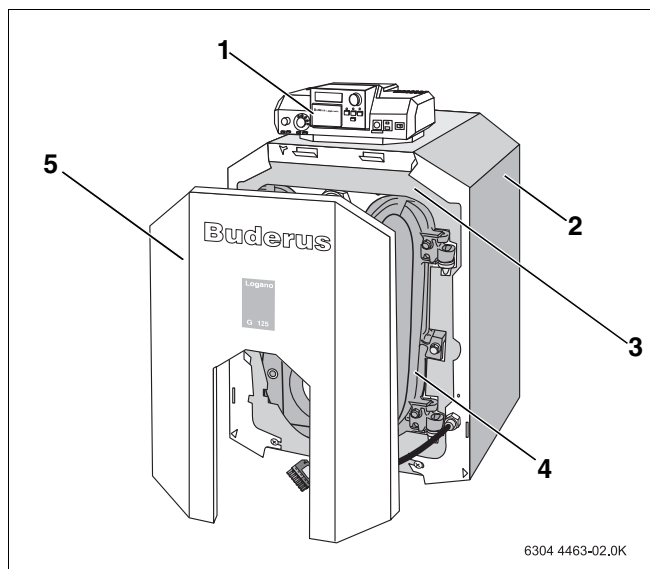


fig. 1 Caldeira de aquecimento Logano G125 WS

- item 1:** Unidade de regulação
- item 2:** Revestimento da caldeira
- item 3:** Bloco da caldeira com isolamento térmico
- item 4:** Porta do queimador
- item 5:** Revestimento da porta do queimador

3 Operação do sistema de aquecimento

3.1 Antes da ligação

Antes de ligar, certifique-se de que,

- a pressão de funcionamento é suficiente,
- a alimentação do combustível na válvula principal de corte está aberta e
- o interruptor de emergência do aquecimento está ligado.

3.2 Verificar a pressão de funcionamento e, se necessário, reabastecer com água de aquecimento e purgar o ar

3.2.1 Quando necessita de verificar a pressão de funcionamento?

A água de aquecimento recém-enchida perde bastante volume nos primeiros dias, pois a libertação de gás ainda é bastante forte. Assim, formam-se bolhas de ar e a água começa a gorgolhar.

- Inicialmente, verificar todos os dias a pressão de funcionamento de sistemas de aquecimento novos e, se necessário, reabastecê-los com água de aquecimento e purgar o ar dos radiadores.
- Posteriormente, verifique mensalmente a pressão de funcionamento, reabastecendo com água de aquecimento e purgando os radiadores quando necessário.

3.2.2 Verificar a pressão de funcionamento

A empresa especializada em aquecimento ajustou o ponteiro vermelho do manómetro para a pressão de funcionamento necessária (pelo menos 1 bar de sobrepressão).

- Verifique se o ponteiro do manómetro está dentro da marca verde.
- Se o ponteiro do manómetro não alcançar a marca verde, reabastecer com água de aquecimento.

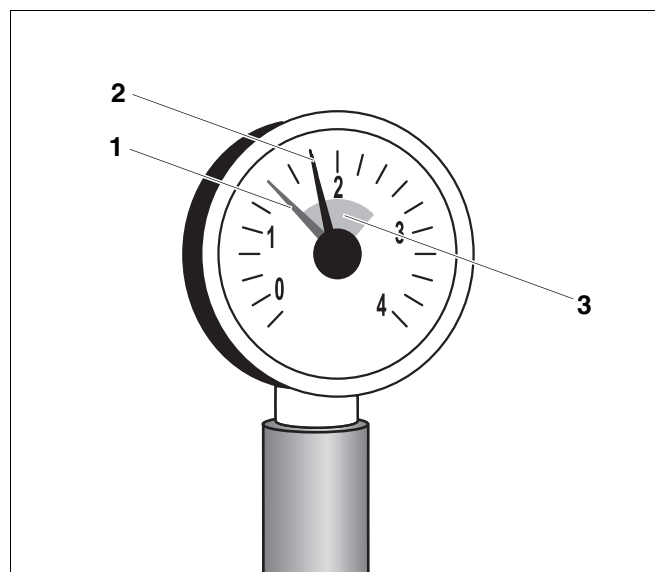


fig. 2 Manómetro para instalações fechadas

item 1: Ponteiro vermelho

item 2: Ponteiro do manómetro

item 3: Marca verde

3.2.3 Reabastecer com água de aquecimento e purgar o ar

Solicite à empresa especializada em aquecimento que lhe indique onde se situa, no seu sistema de aquecimento, a torneira E/D (torneira de enchimento e drenagem da caldeira) para reabastecer com água de aquecimento.



DANOS NA INSTALAÇÃO

devido a tensões térmicas.

CUIDADO!

Se reabastecer o sistema de aquecimento enquanto este estiver quente, as tensões térmicas podem provocar fissuras. A caldeira de aquecimento perde a estanqueidade.

- Encha o sistema de aquecimento apenas se este estiver frio (a temperatura de avanço deve ser de, no máximo, 40°C).

- Ligar a mangueira à torneira de água. Encaixar a mangueira cheia de água no conector da mangueira da torneira E/D, fixar com a braçadeira para mangueiras e abrir a torneira E/D.
- Encher lentamente o sistema de aquecimento, observando o indicador de pressão (manómetro).
- Fechar a torneira de água e a torneira E/D quando a pressão de funcionamento pretendida tiver sido atingida.
- Purgar o ar do sistema de aquecimento através das válvulas de purga nos radiadores.
- Se a pressão de funcionamento baixar devido à purga, é necessário reabastecer com água.
- Soltar a mangueira da torneira E/D.



DANOS NA INSTALAÇÃO

devido a reabastecimento frequente.

CUIDADO!

Se tiver de encher frequentemente o sistema com água de aquecimento, este poderá ser danificado pela corrosão e formação de calcário, consoante a qualidade da água.

- Informe-se junto da sua empresa especializada em aquecimento se poderá utilizar a água local sem qualquer tipo de tratamento, ou se terá de a tratar.
- Informe a sua empresa especializada em aquecimento se tiver de reabastecer frequentemente o sistema com água complementar.

3.3 Colocar o sistema de aquecimento em funcionamento através da unidade de regulação

Coloque a caldeira de aquecimento em funcionamento através da unidade de regulação. Com a colocação em funcionamento da unidade de regulação, o queimador liga-se automaticamente. O queimador pode depois ser ligado pela unidade de regulação. Para mais informações sobre este assunto, consulte o manual de instruções da respectiva unidade de regulação ou do queimador.

- Colocar o regulador da temperatura da água da caldeira em "AUT".
- Ligar o interruptor de serviço (posição "I"). Assim, é ligado o sistema de aquecimento completo.



INDICAÇÃO PARA O UTILIZADOR

- Encontra informações relativas à operação, por ex. o ajuste das temperaturas, na → documentação da unidade de regulação.

3.4 Desligar o sistema de aquecimento

- Desligar o interruptor de serviço da unidade de regulação (posição "0"). Assim, a caldeira de aquecimento é desligada com todos os componentes (por ex. queimador).
- Fechar a alimentação de combustível na válvula principal de corte.



DANOS NA INSTALAÇÃO

devido a formação de gelo.

CUIDADO!

Se o sistema de aquecimento não estiver em funcionamento, este poderá congelar em caso de formação de gelo.

- Deixe o sistema de aquecimento constantemente ligado, na medida do possível.
- Proteja o sistema de aquecimento para que não congele, esvaziando, se necessário, as tubagens de água de aquecimento e de água sanitária no ponto mais baixo.

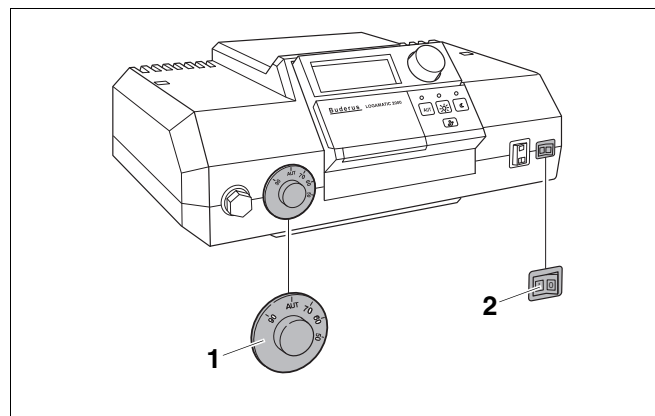


fig. 3 Ligar o sistema de aquecimento (Logomatic 2000)

item 1: Regulador da temperatura da água da caldeira

item 2: Interruptor de serviço

3.5 Procedimento em caso de emergência

Em caso de emergência, por ex. incêndio, proceda da seguinte forma:

- Nunca coloque a sua vida em perigo. A sua própria segurança está sempre em primeiro lugar.
- Fechar a alimentação de combustível na válvula principal de corte.
- Desligar o sistema de aquecimento da corrente eléctrica através do interruptor de emergência do aquecimento ou do respectivo fusível principal.

3.6 Indicações relativas à operação

O combustível correcto

Para um funcionamento do sistema de aquecimento sem problemas é necessário utilizar o tipo e a qualidade de combustível correctos.



DANOS NA INSTALAÇÃO

devido à utilização do combustível errado.

CUIDADO! ● Utilize apenas o combustível indicado.

Solicite à sua empresa especializada em aquecimento que esta o aconselhe, se pretender modificar o seu sistema de aquecimento para um outro tipo de combustível ou utilizar um combustível de especificação diferente.

Local de instalação



DANOS NA CALDEIRA

devido a ar de combustão poluído.

CUIDADO! ● Nunca utilize produtos de limpeza com cloro nem hidrocarbonetos halogenados (por ex. em embalagens sob pressão, solventes, detergentes, tintas e colas).

● Evite uma forte acumulação de pó.



DANOS NA INSTALAÇÃO

devido a água.

CUIDADO! ● Em caso de risco elevado de inundação, desligue atempadamente o fornecimento de combustível e de corrente eléctrica da caldeira de aquecimento, antes da entrada de água (→ capítulo 3.4, página 7).

● Solicite a uma empresa especializada que verifique o seu sistema de aquecimento após a entrada de água, antes de voltar a colocá-lo em funcionamento.

● As válvulas, dispositivos de regulação e de comando que tenham estado em contacto com água devem ser substituídos por uma empresa especializada.

Utilize apenas este combustível:

Carimbo/assinatura/data

3.7 Por que motivo é importante efectuar uma manutenção regular?

Pelos seguintes motivos, os sistemas de aquecimento devem ser submetidos a trabalhos regulares de manutenção:

- para obter um elevado rendimento e utilizar o sistema de aquecimento de forma económica (com baixo consumo de combustível),
- para obter uma elevada segurança operacional,
- para manter a combustão ecológica a um nível elevado.



CUIDADO!

DANOS NA INSTALAÇÃO

devido a limpeza e manutenção incorrectas ou não efectuadas.

- Solicite a inspecção, limpeza e manutenção anuais do sistema de aquecimento a uma empresa especializada.
- Recomendamos a celebração de um contrato de inspecção anual e de manutenção em função das necessidades.

4 Eliminar avarias

Distingue-se entre dois tipos de avarias:

- avarias no queimador
- avarias da unidade de regulação e do sistema de aquecimento

Em caso de avaria no queimador, acende-se a luz indicadora de falhas no queimador (→ documentação do queimador). A avaria pode, normalmente, ser resolvida premindo o botão de supressão de interferências do queimador.

As avarias da unidade de regulação e do sistema de aquecimento são indicadas no visor da unidade de regulação, desde que esta esteja equipada com um visor. Poderá encontrar informações mais detalhadas na → documentação da unidade de regulação.

Eliminar avarias no queimador

- Premir o botão de supressão de interferências do queimador.



CUIDADO!

DANOS NA INSTALAÇÃO

Premir o botão de supressão de interferências demasiadas vezes pode danificar o transformador de ignição do queimador.

- Nunca prima o botão de supressão de interferências mais de três vezes consecutivas. Informe a sua empresa especializada em aquecimento se não conseguir ligar o sistema de aquecimento.



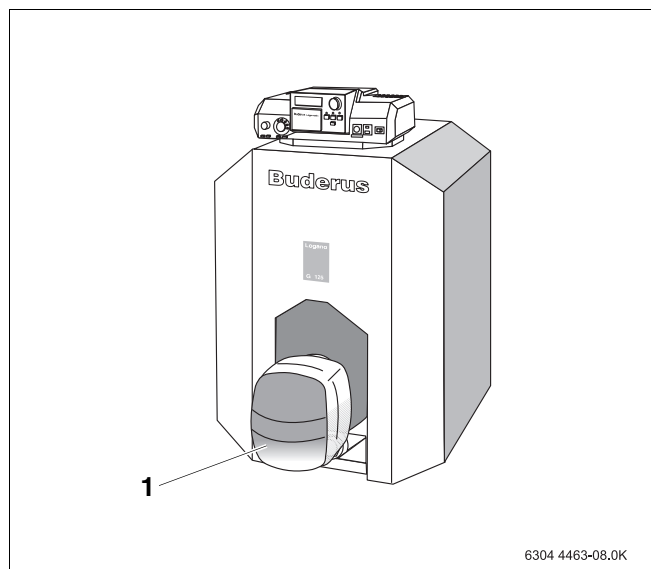
CUIDADO!

DANOS NA INSTALAÇÃO

devido a formação de gelo.

Se o sistema de aquecimento não estiver em funcionamento devido a uma desactivação por avaria, poderá congelar em caso de formação de gelo.

- Tente eliminar a avaria.
- Se tal não for possível, contacte imediatamente a sua empresa especializada em aquecimento.



6304 4463-08.0K

fig. 4 Eliminar avarias no queimador (caldeira de aquecimento com queimador montado)

item 1: Queimador

Bosch Termotecnologia SA
Av. Infante D. Henrique lotes 2E/3E
1800-220 Lisboa
Telefon: +351 218 500 300
Fax: +351 218 500 009
Info.buderus@pt.bosch.com

Buderus